

Bienvenue au Königssee

dans le parc
national de Berchtesgaden



Profondément niché entre des parois rocheuses abruptes, le Königssee vert émeraude se trouve au cœur du parc national alpin de Berchtesgaden.

Au printemps, des cascades se jettent le long des falaises abruptes. En été, le vert profond de l'eau contraste avec les roches arides. En automne, tombez sous le charme de la splendeur colorée de la forêt mixte et en hiver, la neige transforme le lac, semblable à un fjord, en un véritable paysage de conte de fées.

Trajet aller-retour jusqu'à Saint-Barthélemy

Le trajet aller-retour du Königssee à Saint-Barthélemy (St. Bartholomä) dure environ une heure et quart. La péninsule de Saint-Barthélemy vaut la peine de s'y attarder pour profiter de la beauté de la nature sur différents sentiers de randonnée. Une promenade sur la rive du lac, une randonnée circulaire ou une excursion à la chapelle Saint-Johann-et-Paul sont particulièrement intéressantes. Avec des chaussures adaptées, on peut atteindre la « chapelle de glace » (Eiskapelle), située au pied de la paroi est du Watzmann. La nature y a créé une magnifique voûte de glace en forme de dôme, qui ne fond pas même en plein été. L'aller-retour nécessite environ 2 heures.

Circuit jusqu'à Salet

Le trajet aller-retour du Königssee à Salet, en passant par Saint-Barthélemy, dure environ 1 h 45. Depuis Salet, environ 10 à 15 minutes de marche sont récompensées par une vue magnifique : dans un profond silence, au bout de la vallée de l'Obersee, la montagne de Hagen se reflète dans l'eau cristalline, et la cascade de Töthbach y plonge d'une hauteur de 400 mètres. À partir de là, on peut rejoindre l'alpage de Fischunkel-Alm en 45 minutes environ.



Informations importantes !

Les passagers ayant acheté un billet pour Saint-Barthélemy (lettre « B » sur le billet) doivent descendre à Saint-Barthélemy (« St Bartholomä » en allemand). Vous pouvez prendre n'importe quel bateau pour retourner au Königssee (arrêt « Seelände »).

Les passagers ayant acheté un billet pour Salet (lettre « S » sur le billet) peuvent choisir de descendre à Saint-Barthélemy à l'aller ou au retour.

À Saint-Barthélemy et à Salet, veuillez prendre note des dernières heures de départ des bateaux, car il n'y a pas d'hébergement disponible ni d'autre moyen de retourner au Königssee (arrêt « Seelände »).

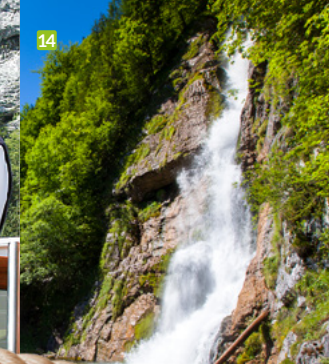
Les week-ends et pendant les périodes de vacances, en particulier par beau temps, il peut y avoir des temps d'attente. Nous faisons notre possible afin de réduire au maximum les files d'attente pour nos bateaux. Nous recommandons de visiter Salet en premier.

Conseil pour éviter les temps d'attente : commencez votre promenade sur le Königssee avant 10 h 30. Nous vous recommandons de commencer le trajet retour au plus tard à 14 h 30.

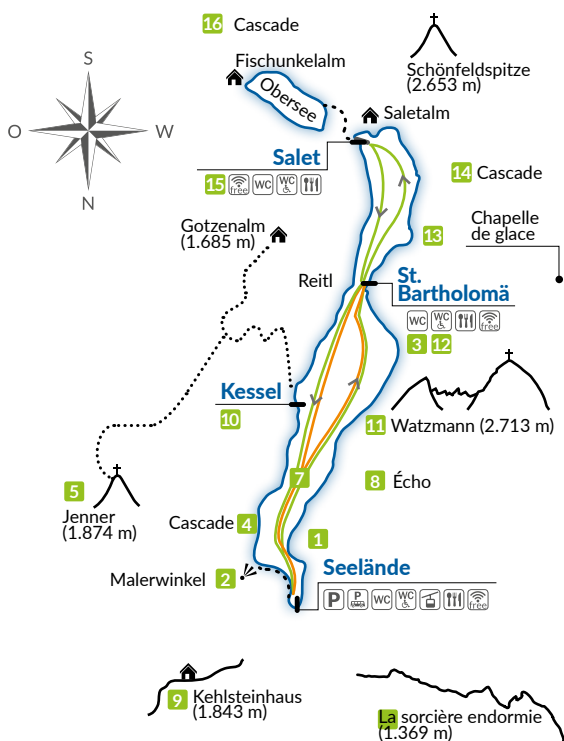


Seestraße 55
83471 Schönau am Königssee
Tel. +49 8652 9636-0
zentrale@seenschiffahrt.de





Temps forts lors de la promenade en bateau



----- L'arrêt Salet n'est desservi qu'en haute saison.

- 1 Falkensteiner Wand** : sur cette paroi rocheuse, une petite croix rouge rappelle l'accident de bateau de 1688. Cette année-là, un radeau de pèlerins a chaviré lors d'une tempête, 71 se sont noyés.
- 2 Malerwinkel** : cette baie est très populaire, grâce notamment à sa magnifique vue sur le lac qui s'étend sur 5 km, jusqu'à **Saint-Barthélemy**.
- La chaîne de montagnes située derrière Saint-Barthélemy est appelée **Steinerne Meer**, et constitue un massif frontalier avec l'Autriche. Le sommet en forme de pyramide au centre de celle-ci est le **Schönfeldspitze**, d'une hauteur de 2 653 mètres.
- Königsbachfall** : cette imposante cascade plonge sur environ 200 mètres en formant plusieurs étages.
- Le **Jenner** (1 874 m), accessible en téléphérique, est réputé pour son panorama grandiose.
- La **Schlafende Hexe**, une impressionnante formation rocheuse, évoque une sorcière endormie couchée sur le dos.
- Königssee** : ce lac fait 8 km de long, 1 250 m de large et près de 200 m de profondeur. L'eau y reste très froide même en plein été, le lac étant principalement alimenté par de profonds affluents souterrains. Le Königssee est considéré comme le lac le plus propre d'Allemagne et son eau est potable.
Le **parc national de Berchtesgaden** fut créé en 1978, et le Königssee est situé en son centre. Depuis 1909, les bateaux de promenade du Königssee sont à propulsion électrique et préservent ainsi la propreté et le silence du lac.
- Echoland** : cette paroi, avec son « **écho du Königssee** » de renommée mondiale, est l'attraction principale de la traversée. Dans le passé, le capitaine du bateau utilisait un pistolet rempli de poudre noire pour déclencher un écho qui retentissait sept fois. Comme la poudre noire n'est pas sans danger, l'écho est aujourd'hui déclenché avec un bugle. En fonction des conditions météorologiques, on peut l'entendre une à deux fois.
- À 1 834 mètres d'altitude s'élève le **Kehlsteinhaus**, le centre de conférence hitlérien, également connu sous le nom de « **Nid d'Aigle** ». Transformé aujourd'hui en restaurant, il est accessible en 20 minutes de bus ou en deux heures de marche. La route de montagne est fermée à la circulation des véhicules privés.
- L'embarcadere du **Kessel** n'est desservi par bateau qu'à la demande. Les randonneurs de montagne utilisent ce point de départ pour des excursions jusqu'au **Gotzenalm**, un alpage situé dans un cadre paradisi-

siacque offrant une vue fantastique sur le Königssee.

- Le **Watzmann** culmine à 2 713 m, ce qui en fait la deuxième plus haute montagne d'Allemagne. Selon la légende, le plus haut sommet représente le roi Watzmann, le deuxième sommet représente la reine et les sommets situés entre les deux représentent leurs sept enfants. Le roi était un dirigeant cruel et aurait été transformé en pierre avec sa famille par punition divine. **Le flanc est du Watzmann**, avec ses parois rocheuses abruptes, est la plus haute paroi rocheuse des Alpes orientales avec plus de 2 000 m de roche. La première ascension de la paroi eut lieu en 1881. L'ascension de la paroi est considérée comme une montée dangereuse et difficile et nécessite environ huit à dix heures. À ce jour, elle a déjà fait plus de 100 victimes.
- Saint-Barthélemy** : 12 ans après la fondation du monastère des Augustins à Berchtesgaden, le doyen du monastère fit construire en 1134 la première église au bord du cône alluvial, au pied du flanc est du Watzmann.
L'église prit sa forme actuelle lorsque Saint-Barthélemy devint le saint patron des éleveurs alpins à la fin du XVII^e siècle. En 1810, après la prise de Berchtesgaden par le royaume de Bavière, la région du Königssee fut à nouveau consacrée à la chasse à la cour royale et la résidence d'été des chanoines de Saint-Augustin fut transformée en pavillon de chasse. On y trouve aujourd'hui un restaurant, dont le jardin idyllique invite à la détente.
- Entre **Saint-Barthélemy** et le terminus de **Salet**, on peut découvrir une plaque commémorative de 3 mètres sur 1,5, représentant le **prince régent Luitpold de Bavière**. Il est considéré comme le fondateur des promenades en bateau électrique sur le Königssee.
- La **cascade de Schrainbach**, l'une des plus belles cascades d'Allemagne, plonge sur plus de 80 m dans le Königssee.
- Depuis le terminus de **Salet** (faites attention à l'heure de départ du dernier bateau de retour !), un sentier de randonnée vous conduira en 15 minutes environ jusqu'à l'Obersee, un lac de montagne limpide et cristallin de 1,5 km de long sur 500 m de large. L'arrêt de Salet n'est desservi que pendant la haute saison.
- Ceux qui le souhaitent peuvent se promener le long de l'Obersee jusqu'à l'alpage idyllique de **Fischunkelalm**. Vous voulez en voir davantage ? Alors dirigez-vous vers la spectaculaire chute de **Röthbach**, la plus haute cascade d'Allemagne. Elle plonge sur 400 m pour venir s'écraser au fond de la vallée.